

## SAP Business One 10.0 Kontoauszugsverarbeitung

**SBO2100**

[▶ Jetzt kostenlose Online-Demo starten](#)



- Einrichtung Kontoauszugsverarbeitung:
  - Kontoauszugsformat hinterlegen
  - Hausbank mit Sachkonto und Interimssachkonto verbinden
  - Interne Bankcodes definieren
  - Interne Bankcodes den externen Codes zuordnen
  - Hausbankkonto die externen Codes zuweisen
  - Abgleichskriterien definieren
  - Eröffnungssaldo des Bankkontos buchen
- Erste Bankkontotransaktionen importieren
- Ausgangszahlung für Eingangsrechnung
- Ausgangszahlung für Rentenversicherung
- Ausgangszahlung mit Sachkonto- und Vorsteuerbuchung (Sachkonto ist im internen Code definiert)
- Ausgangszahlung mit Sachkonto- und Vorsteuerbuchung (Sachkonto ist nicht im internen Code definiert)
- Eingangszahlung wird mit mehreren Ausgangsrechnungen abgestimmt
- Ausgangszahlung wird als Akontozahlung gebucht
- Ausgangszahlung wird auf Konto „Durchlaufende Posten“ gebucht
- Exkurs: Interne und externe Abstimmung
- Interne Abstimmung Geschäftspartnerkonto
- Interne Abstimmung Sachkonten – Beispiel „Durchlaufende Posten“

# Kontoauszugsformat hinterlegen

Administration > Systeminitialisierung > Definition > Bankenabwicklung > Hausbankkonten

Es sind folgende Formate möglich:

- MT940
- Multicash

Das jeweilige Format muss über die Hausbank erfragt werden, es wird hinterlegt in der Tabelle Hausbankkonten (am Ende der Tabelle).

Hausbankkonten - Definition																
#	Indesland/Region	PLZ	Benutzernummer 1	Benutzernummer 2	Benutzernummer 3	Benutzernummer 4	Papierart	Max. Zellenzahl	Vorlagenname	Scheckdruck sperren	Journalbuchungsserie	Eingangszahlungsserie	Ausgangszahlungsserie	Importierter Kontoauszug	Importdatei...	Währung
1							Standard			<input type="checkbox"/>				<input checked="" type="checkbox"/>	⇒ MT940 für c	⇒ EUR
2							Standard			<input type="checkbox"/>				<input type="checkbox"/>	⇒ EUR	⇒ EUR

# Hausbankkonto mit Sachkonto und Interimssachkonto verbinden

Administration > Definition > Bankenabwicklung > Hausbankkonten

Im Fenster Hausbankkonten wird den Bankkonten ein Sachkonto und ein Interimssachkonto zugeordnet. Die entsprechenden Konten müssen mit dem Steuerberater abgestimmt werden.

#	BLZ	Land	Filiale	Kontonummer	Abweichender Kontoinhaber	BIC/SWIFT-Code	Kontrollschlüssel	Nächste Schecknr.	Sachkonto	Interimssachkonto
1	10070024	DE	Berlin Filiale	456792347097845...		DEUTDBBER		170001	➔ 1200	➔ 1336
2	12080000	DE	Berlin Filiale	342576890654		DRESF1BRL		128001	➔ 1220	➔ 1338
3	30030880	DE	Berlin Filiale	9089765467545		TUBDDDXXX		330001	➔ 1210	➔ 1337
7										

Aktualisieren Abbrechen

# Interne Bankcodes definieren 1

Administration > Systeminitialisierung > Definition > Bankenabwicklung > Kontoauszugsverarbeitung > Interne Bankcodes

Interne Bankvorgangscodes werden dazu verwendet, den Typ von Transaktionen zu unterscheiden. Jede Zeile im Kontoauszug wird über einen externen Code identifiziert, der durch die Bank festgelegt ist. Da SAP Business One die erforderliche Buchungsmethode für die externen Codes nicht kennt, muss jeder externe Code mit einem entsprechenden internen Code verknüpft werden unter:

Administration > Definition > Bankenabwicklung > Kontoauszugsverarbeitung > Externer Bankvorgangscodes

Basierend auf dem internen Code erstellt SAP Business One die korrekte Transaktion für jede Kontoauszugszeile.

Kennzeichen	Beschreibung	Buchungsmethode	Buchungstransaktion	Erwartete Ergebnisse	Gebührenkonto
bankgeb	Bankgebühren	Sachkonto von/auf Bankkonto	Überweisung	Zahlung von/auf Sachkonto + Externe Abstimmung	
CRED	Ausgehende Kreditorenzahlung	Geschäftspartner von/auf Bankkonto	Überweisung	Zahlung von/an Geschäftspartner + Externe Abstimmung	
DEB	Eingehende Debitorenzahlung	Geschäftspartner von/auf Bankkonto	Überweisung	Zahlung von/an Geschäftspartner + Externe Abstimmung	
GewSt	Gewerbsteuer	Sachkonto von/auf Bankkonto	Überweisung	Zahlung von/auf Sachkonto + Externe Abstimmung	
KapSt	Kapitalertragsteuer	Sachkonto von/auf Bankkonto	Überweisung	Zahlung von/auf Sachkonto + Externe Abstimmung	
KK	Krankenkasse	Sachkonto von/auf Bankkonto	Überweisung	Zahlung von/auf Sachkonto + Externe Abstimmung	
Lohn	Lohn	Sachkonto von/auf Bankkonto	Überweisung	Zahlung von/auf Sachkonto + Externe Abstimmung	
LST	Lohnsteuer	Sachkonto von/auf Bankkonto	Überweisung	Zahlung von/auf Sachkonto + Externe Abstimmung	
Miete	Miete	Sachkonto von/auf Bankkonto	Überweisung	Zahlung von/auf Sachkonto + Externe Abstimmung	
Rente	Rentenversicherungszahlung	Sachkonto von/auf Bankkonto	Überweisung	Zahlung von/auf Sachkonto + Externe Abstimmung	
		Geschäftspartner von/auf Bankkonto	Überweisung	Zahlung von/an Geschäftspartner + Externe Abstimmung	
		Sachkonto von/auf Bankkonto	Überweisung	Zahlung von/auf Sachkonto + Externe Abstimmung	
		Sachkonto von/auf Bankkonto	Überweisung	Zahlung von/auf Sachkonto + Externe Abstimmung	
VL	Vermögenswirksame Leistungen	Sachkonto von/auf Bankkonto	Überweisung	Zahlung von/auf Sachkonto + Externe Abstimmung	
		Geschäftspartner von/auf Bankkonto	Überweisung	Zahlung von/auf Sachkonto + Externe Abstimmung	

## Kennzeichen

Kennzeichen-Länge von bis zu 15 Zeichen an

## Buchungsmethode

**Sachkonto von/auf Bankkonto- gibt an:** Eine „Eingangs- oder Ausgangszahlung von dem oder an das Sachkonto“ wird erstellt. Externe Abstimmung findet statt zwischen der Kontoauszugszeile und dem Sachkonto. Das entsprechende Sachkonto wird definiert, in dem man einen Doppelklick auf die erste Zelle des Codes macht. Gleichzeitig kann ein Projektcode, ein USt-Kennzeichen und eine Aufteilungsregel fest mit dem internen Code verankert werden. Es kann ein Sachkonto oder auch mehrere Sachkonten hinterlegt werden.

**Geschäftspartner von/auf Bankkonto – gibt an:** Eine „Eingangs- oder Ausgangszahlung von dem oder an den Geschäftspartner“ wird erstellt. Interne Abstimmung findet statt auf Seiten des Geschäftspartners (soweit möglich). Externe Abstimmung findet statt zwischen der Kontoauszugszeile und dem Sachkonto.

**Interimskonto von/auf Bankkonto:** Legt eine Journalbuchung an, die intern auf Seiten des Bankinterimskontos abgestimmt wird und die extern auf Seiten des Bankkontos abgestimmt wird.

**Externe Abstimmung - gibt an:** dass nur eine externe Abstimmung auf Seiten des Bankkontos ausgeführt, aber keine Transaktion gebucht wird.

**Ignorieren:** verhindert die oben angegebenen automatischen Vorgänge.

220-1	Gutschrift Auslandsscheck	Interimskonto von/auf B
222	Belastung Auslandsscheck	Geschäftspartner von/au
222-1	Belastung Auslandsscheck	Interimskonto von/auf E
801	Scheckkarte	Sachkonto von/auf Ban

Sachkonto	Projektcode	USt.-Kennzeichen	Aufteilungsregel

# Interne Bankcodes definieren 2

Administration > Systeminitialisierung > Definition > Bankenabwicklung > Kontoauszugsverarbeitung > Interne Bankcodes

Interne Bankvorgangscodes					
Kennzeichen	Beschreibung	Buchungsmethode	Buchungstransaktion	Erwartete Ergebnisse	Gebührenkonto
004	Lastschrift (Abbuchungsverfahren)	Geschäftspartner von/auf Bankkonto	Überweisung	Zahlung von/an Geschäftspartner + Externe Abstimmung	
004-I	Lastschrift (Abbuchungsverfahren)	Interimskonto von/auf Bankkonto	Überweisung	Journalbuchung und mögliche interne Abstimmung auf Interimskonto + Externe Abstimmung	
005	Lastschrift (Einzugsermächtigung)	Geschäftspartner von/auf Bankkonto	Überweisung	Zahlung von/an Geschäftspartner + Externe Abstimmung	
005-I	Lastschrift (Einzugsermächtigung)	Interimskonto von/auf Bankkonto	Überweisung	Journalbuchung und mögliche interne Abstimmung auf Interimskonto + Externe Abstimmung	
015	Auslandsüberweisung ohne Meldeteil	Geschäftspartner von/auf Bankkonto	Überweisung	Zahlung von/an Geschäftspartner + Externe Abstimmung	
015-I	Auslandsüberweisung ohne Meldeteil	Interimskonto von/auf Bankkonto	Überweisung	Journalbuchung und mögliche interne Abstimmung auf Interimskonto + Externe Abstimmung	
020	Überweisungsauftrag	Geschäftspartner von/auf Bankkonto	Überweisung	Zahlung von/an Geschäftspartner + Externe Abstimmung	
020-I	Überweisungsauftrag	Interimskonto von/auf Bankkonto	Überweisung	Journalbuchung und mögliche interne Abstimmung auf Interimskonto + Externe Abstimmung	
051	Überweisungsgutschrift	Geschäftspartner von/auf Bankkonto	Überweisung	Zahlung von/an Geschäftspartner + Externe Abstimmung	
051-I	Überweisungsgutschrift	Interimskonto von/auf Bankkonto	Überweisung	Journalbuchung und mögliche interne Abstimmung auf Interimskonto + Externe Abstimmung	
065	Auslandsüberweisungsgutschrift ohne Meld	Geschäftspartner von/auf Bankkonto	Überweisung	Zahlung von/an Geschäftspartner + Externe Abstimmung	
065-I	Auslandsüberweisungsgutschrift ohne Meld	Interimskonto von/auf Bankkonto	Überweisung	Journalbuchung und mögliche interne Abstimmung auf Interimskonto + Externe Abstimmung	
070	Scheckeinreichung	Geschäftspartner von/auf Bankkonto	Überweisung	Zahlung von/an Geschäftspartner + Externe Abstimmung	
070-I	Scheckeinreichung	Interimskonto von/auf Bankkonto	Überweisung	Journalbuchung und mögliche interne Abstimmung auf Interimskonto + Externe Abstimmung	

## Buchungstransaktion

Die angegebene Buchungstransaktion definiert die verfügbaren Buchungsmethoden für den internen Code:

**Überweisung** – Der interne Code gehört zu einer Transaktion, die aus der Ausführung von Überweisungen folgt. In diesem Fall sind alle beschriebenen Buchungsmethoden anwendbar.

**Ausgehende Schecks** - Der interne Code gehört zu einer Transaktion, die aus der Erstellung von ausgehenden Schecks folgen. In diesem Fall können die folgenden Buchungsmethoden angewendet werden: Interimskonto von/auf Bankkonto / Externe Abstimmung / Ignorieren

**Einzahlung** - Der interne Code gehört zu einer Transaktion, die aus der Erstellung von Einzahlungen folgen.

## Erwartete Ergebnisse

Hier werden die erwarteten Ergebnisse der Kontoauszugsverarbeitung (Kombination aus Buchungsmethode und Buchungstransaktion) angezeigt. Wenn Sie eine der Angaben ändern, wird die hier angezeigte Information entsprechend aktualisiert. Anhand dieser Information können Sie überprüfen, ob Sie den internen Code korrekt und in Übereinstimmung mit Ihren Geschäftsanforderungen definiert haben.

## Gebührenkonto

Hier wird das Konto angegeben, auf das Gebührenbeträge für Transaktionen gebucht werden.

# Interne Bankcodes den externen Codes zuordnen

Administration > Systeminitialisierung > Definition > Bankenabwicklung > Kontoauszugsverarbeitung > Externe Bankcodes

Über externe Bankvorgangscodes werden die unterschiedlichen Arten von Zahlungstransaktionen identifiziert, die auf dem Kontoauszug angegeben werden. Die einzelnen Banken können eigene Liste mit Codes bereitstellen. In der Regel veröffentlicht die Nationalbank aber eine Liste mit Codes, die von allen anderen Banken verwendet wird.



Die externen Codes werden über obigen Link aufgerufen, zusätzlich müssen Sie das Symbol „Pfeil nach links“ drücken, um die „German Bank Codes“ zu erhalten. Systemseitig sind den externen Codes bereits interne Codes zugeordnet, weitere Zuordnungen oder Änderungen können erfolgen. Hierfür klicken Sie in das entsprechende Feld in der Spalte „Interner Code“ und geben den von Ihnen definierten internen Code ein. Danach mit ok bestätigen.

Im Lauf der Zeit werden immer mehr interne Codes definiert und den externen Codes zugeordnet.

Externer Bankvorgangscode

Vorgangscode-Kategorie:

Externer Code	Vorgangsbeschreibung	Interner Code
083	Auszahlungen	083-I
089	Überweisungsauftrag mit Avis	089-I
090	Überweisungsgutschrift mit Avis	090-I
091	DATA Einreichung Überweisungen	091-I
092	DATA Einreichung Lastschriften	092-I
104	SEPA DD (Einzelbuchung-Soll B2B)	104-I
105	SEPA DD (Einzelbuchung-Soll CORE)	CRED
108	SEPA DD (Soll; Rückbelastung, B2B)	108-I
109	SEPA DD (Soll; Rückbelastung, CORE)	109-I
116	SEPA CT (Einzelbuchung-Soll)	116-I
119	SEPA CT (Einzelbuchung-Soll, Spende)	119-I
152	SEPA Dauerauftragsgutschrift	152-I

Nur Datensätze mit internen Bankvorgangscodes filtern

OK Abbrechen

# Externe Codes und Buchungsdatum den Hausbankkonten zuweisen

Administration > Definition > Bankenabwicklung > Banken

Im Fenster Banken müssen die Hausbanken selektiert werden. In der Spalte „Liste der Vorgangscodes“ müssen die externen Bankcodes (DE-GermanBankCodes) definiert werden. Zusätzlich können Buchungsdatum, Fälligkeitsdatum und Belegdatum für die Kontoauszugsbearbeitung definiert werden.

Möglichen Daten sind:

- **Auszugsdatum:** Alle Transaktionen, die für einen Kontoauszug erfolgt sind, erhalten das Buchungsdatum/Fälligkeitsdatum/Belegdatum dieses Kontoauszugs.
- **Zeilendatum:** Das Buchungsdatum/Fälligkeitsdatum/Belegdatum der einzelnen Transaktionen entspricht dem Datum, das der betreffenden Zeile auf dem Kontoauszug zugewiesen ist.
- **Fälligkeitsdatum:** Alle Transaktionen, die für einen Kontoauszug erfolgt sind, erhalten als Buchungsdatum/Fälligkeitsdatum/Belegdatum das diesem Kontoauszug zugewiesene Fälligkeitsdatum.
- **Tagesdatum:** Das Buchungsdatum/Fälligkeitsdatum/Belegdatum der Vorgänge auf dem Kontoauszug ist das Tagesdatum.

Banken - Definition												
#	Ländercode	BLZ	Bankname	BIC/SWIFT-Code	Postfiliale	Kontonummer	Filiale	Nächste Schecknr.	Definition Buchungsda...	Definition Fälligkeitsdatum	Belegdatum Definition	Liste der Bankvorgangscodes
2085	Germany	55602911	Volksbank Backnang	GENODE51VBK	<input type="checkbox"/>				Auszugsdatum	Auszugsdatum	Auszugsdatum	DE_GermanBankCodes
2086	Germany	56020086	UniCredit Bank - HypoVereinsbank	HYVEDEMM515	<input type="checkbox"/>				Tagesdatum	Tagesdatum	Tagesdatum	
2087	Germany	56050180	Sparkasse Rhein-Nahe	MALADE51KRE	<input type="checkbox"/>				Tagesdatum	Tagesdatum	Tagesdatum	
2088	Germany	56051790	Kreissparkasse Rhein-Hunsrück	MALADE51SIM	<input type="checkbox"/>				Tagesdatum	Tagesdatum	Tagesdatum	
2089	Germany	56061151	Raiffeisenbank Kastellaun	GENODED1KSL	<input type="checkbox"/>				Tagesdatum	Tagesdatum	Tagesdatum	

Weitere Informationen zum Datum finden Sie hier:

<https://help.sap.com/viewer/68a2e87fb29941b5bf959a184d9c6727/9.3/de-DE/bc264074971d4fceb2bfb5dae0dfb87c.html?q=banken>

# Abgleichskriterien definieren 1

Administration > Systeminitialisierung > Definition > Bankenabwicklung > Kontoauszugsverarbeitung > Abgleichskriterien

**Abgleichskriterien** sind ein Satz an Regeln, über die SAP Business One Transaktionen in einem Kontoauszug mit vorhandenen Transaktionen zu internen Abstimmungszwecken abgleichen kann. SAP Business One verwendet diese Abgleichskriterien basierend auf den Buchungsmethoden, die im Fenster „Interne Bankvorgangscodes“ in der Spalte Buchungsmethode oder in der Kontoauszugszeile angegeben sind. Es gibt Abgleichskriterien für die Buchungsmethoden Journalbuchungen, Belege, Externe Abstimmung und Interimskonto.

Sie können nach Bedarf bis zu drei aufeinander folgende Runden für die Abgleichskriterien definieren. Bei der automatischen Auswahl von Transaktionen wählt SAP Business One zunächst Transaktionen gemäß den Regeln in Runde 1 aus. Wenn die Regeln der Runde 1 nicht greifen, dann erfolgt eine zweite Runde entsprechen. Runde 3 wird abschließend ausgeführt, wenn die Regeln der Runde 2 nicht zutreffen. Wenn also Transaktionen in Runde 1 für eine bestimmte Kontoauszugszeile erfolgreich angewandt wurde, werden die Runden 2 und 3 nicht mehr ausgeführt. Wenn Transaktionen in Runde 2 angewandt wurde, wird Runde 3 nicht ausgeführt. Wenn Runde 1 greifen soll, müssen alle in Runde 1 definierten Regeln getroffen werden. Es ist daher sinnvoll in Runde 1 drei Kriterien zu definieren, in Rund 2 zwei Kriterien und in Runde 3 nur ein Kriterium.

The image shows four configuration windows for defining matching criteria (Abgleichskriterien) in SAP Business One. Each window is titled with the transaction type and 'Definition'. Each window has three tabs for 'Runde 1', 'Runde 2', and 'Runde 3'. Below the tabs are three rows of rules (Regel 1, 2, 3). Each rule consists of a dropdown menu for the criterion, a 'Bezug zu' field with a numeric value, and a text label. At the bottom of each window are 'OK' and 'Abbrechen' buttons.

Transaction Type	Runde	Regel	Kriterium	Bezug zu	Wert	Text	
GP-Journalbuchungen	Runde 1	Regel 1	Ref. 3 (GP-Zeile)	Bezug zu	3	Erste Zeichen	
		Regel 2	Buchungsdatum	Abweichung in Tag...	3		
		Regel 3	Saldobetrag	Abgleichsdifferenz	10		
	Runde 2	Empty					
		Empty					
		Empty					
	Runde 3	Empty					
		Empty					
		Empty					
Belege	Runde 1	Regel 1	Kunden-/Lieferantenname	Bezug zu	5	Erste Zeichen	
		Regel 2	Saldobetrag	Abgleichsdifferenz	30		
		Regel 3	Ref. 1 (GP-Zeile)	Bezug zu	7	Erste Zeichen	
	Runde 2	Empty					
		Empty					
		Empty					
	Runde 3	Empty					
		Empty					
		Empty					
Externe Abstimmung	Runde 1	Regel 1	Ref. 3 (Zeile)	Bezug zu	5	Erste Zeichen	
		Regel 2					
		Regel 3					
	Runde 2	Empty					
		Empty					
		Empty					
	Runde 3	Empty					
		Empty					
		Empty					
Interimskonto	Runde 1	Regel 1	Ref. 1 (Zeile)	Bezug zu	5	Erste Zeichen	
		Regel 2	Buchungsdatum	Abweichung in Tag...	5		
		Regel 3	Saldobetrag	Abgleichsdifferenz	30		
	Runde 2	Empty					
		Empty					
		Empty					
	Runde 3	Empty					
		Empty					
		Empty					

# Abgleichskriterien definieren 2

Administration > Systeminitialisierung > Definition > Bankenabwicklung > Kontoauszugsverarbeitung > Abgleichskriterien

**Abgleichskriterien für Belege** (wird verwendet für die Buchungsmethode „Geschäftspartner von/auf Bankkonto“):

Verkaufs- und Einkaufsbelege werden mit ihren entsprechenden Zahlungen abgestimmt

Mögliche Kriterien sind:

Buchungsdatum, Fälligkeitsdatum, Saldobetrag, Ref. 1, Ref. 2, Ref. 3, Belegnummer, Kunden-/Lieferantename, GP Bankleitzahl und Kontonummer (diese müssen im GP-Stamm angelegt sein), IBAN, GP BIC/SWIFT-Code, GP-Referenznr., UID

**Abgleichskriterien für die Abstimmung manueller Journalbuchungen**, die auf Geschäftspartner gebucht werden (wird verwendet für die Buchungsmethode „Geschäftspartner von/auf Bankkonto“):

Mögliche Kriterien sind:

Buchungsdatum, Fälligkeitsdatum, Saldobetrag, Ref. 1, Ref. 2, Ref. 3, UID

**Abgleichskriterien Interimskonto**, die auf Interimskonten gebucht werden (wird verwendet für die Buchungsmethode „Interimskonto von/auf Bankkonto“):

Mögliche Kriterien sind:

Buchungsdatum, Fälligkeitsdatum, Saldobetrag, Ref. 1, Ref. 2, Ref. 3,

**Abgleichskriterien zur Durchführung einer externen Abstimmung** (wird verwendet für die Buchungsmethode „Externe Abstimmung“):

Mögliche Kriterien sind:

Buchungsdatum, Fälligkeitsdatum, Saldobetrag, Ref. 1, Ref. 2, Ref. 3,

Weitere Informationen zu den Abgleichskriterien finden Sie hier:

Belege: <https://help.sap.com/viewer/68a2e87fb29941b5bf959a184d9c6727/9.3/de-DE/fcb449cea5eb4dffa85e12d7fd8c7830.html>

Journalbuchung: <https://help.sap.com/viewer/68a2e87fb29941b5bf959a184d9c6727/9.3/de-DE/ef4ef496e39741a192f06a59e7f04231.html>

Interimskonto: <https://help.sap.com/viewer/68a2e87fb29941b5bf959a184d9c6727/9.3/de-DE/1fd207e504424da5acde1c44785aa2f2.html>

Externe Abstimmung: <https://help.sap.com/viewer/68a2e87fb29941b5bf959a184d9c6727/9.3/de-DE/1fd207e504424da5acde1c44785aa2f2.html>

SAP Business One hat bereits Vorschläge für die Abgleichskriterien definiert. Diese können genutzt und bei Bedarf angepasst werden. Bitte passen Sie alle Abgleichskriterien an, wenn die Kriterien im Standard nicht für sie zutreffen. Oftmals geht man davon aus, dass primär die „Abgleichskriterien für Belege“ verwendet werden. Dies ist v.a. der Fall, wenn ein Kunde eine Ausgangsrechnung per Überweisung bezahlt. Wird der Zahlungsassistent verwendet, dann werden die Eingangsrechnungen entweder direkt über das Sachkonto der Bank gebucht oder über ein Interimskonto. Im ersten Fall werden die Abgleichskriterien der externen Abstimmung verwendet, in zweitem Falls die Abgleichskriterien Interimskonto.

# Eröffnungssaldo Bankkonto buchen

Administration > Systeminitialisierung > Eröffnungssalden

Fälligkeitsdatum	Kennzeichen	Name	Saldo (HW)	ES (HW)	Saldo (FW)	ES (FW)	Saldo (SW)	ES (SW)
01.01.2022	1200	Bank 1		25.399,84 EUR				25.399,84 EUR

1. Sachkonten selektieren
  2. Eröffnungsbilanzkonto gemeinsam mit dem Steuerberater wählen
  3. Datum
  4. Gfs. Ref. und Bemerkung
  5. Wählen Sie die Drucktaste Hinzufügen
- ACHTUNG, die Entertaste ist mit Vorsicht zu verwenden.  
Einmal ENTER gedrückt und die eingegebenen Daten sind festgehalten.**

Es empfiehlt sich die Datenübernahme in einem Testsystem zu prüfen.

# Erste Bankkontotransaktionen importieren

Bankenabwicklung > Kontoauszüge und externe Abstimmung > Kontoauszugsverarbeitung

Kontoauszug Zusammenfassung

Land: [Dropdown]  
 Bank: [Dropdown]  
 Konto: [Dropdown]  
 IBAN: [Dropdown]  
 BIC/SWIFT-Code: [Text]  
 Sachkonto: [Dropdown]

Kontostand Sachkonten: [Text]  
 Sachkontowährung: [Text]

Nr.	Periodenname	Kontoauszug Nr.

OK    Aus Datei importieren    Neu anlegen

Kontoauszug Zusammenfassung

Land: Germany  
 Bank: [Dropdown]  
 Konto: [Dropdown]  
 IBAN: [Text]  
 BIC/SWIFT-Code: [Text]  
 Sachkonto: 1821

Kontostand Sachkonten: 106.327,17 EUR  
 Sachkontowährung: EUR

Nr.	Periodenname	Kontoauszug Nr.	Status	Auszugsdatum	Anfangssaldo	Endsaldo
37	2020-04	0	Geparkter Beleg	22.04.2020		
36	2020-04	0	Geparkter Beleg	20.04.2020		

OK    Aus Datei importieren    Neu anlegen

1. Entsprechendes Hausbankkonto selektieren
2. Kontotransaktionen im Kontoauszugsformat für Hausbank (siehe Folie 4) importieren
3. Der eingespielte Beleg wird als geparkter Beleg sichtbar
4. Pro Transaktionsdatum wird ein einzelner geparkter Beleg erzeugt
5. Durch Doppelklick auf die Zeile öffnen sich die Kontoauszugsdetails
6. Dem externen Code ist ein interner Code zugeordnet
7. Button „Buchungsvorschlag“ klicken
8. Basierend auf den „Internen Codes“ und den „Abgleichskriterien“ gibt SAP Business One nun einen Vorschlag. Wenn dieser Vorschlag bestätigt werden kann, dann kann man in der Spalte Ausgeglichen/Ausgewählt zwei Haken setzen
9. Button „Abschließen“ drücken: Es erfolgt eine Buchung, sowie - je nach Buchungsmethode - die externe und/oder interne Abstimmung. Die Kontoauszugsdetails können geschlossen und gespeichert werden.

Kontoauszug Details

Kontoauszug Nr.: 0    Nr.: 36    Sachkontowährung: EUR  
 Bankname: [Text]    Auszugsdatum: [Text]  
 Bankkonto: [Text]    Anfangssaldo: [Text]  
 IBAN: [Text]    Endsaldo: [Text]  
 BIC/SWIFT-Code: [Text]    Differenz: 0,00 EUR  
 Sachkonto: 1821    Zwischenkonto: 1890

Ausgeglichen/Ausgewählt	Externer Vorqangscode	Interner Vorqangscode	Buchungsmethode	Zeiledatum
<input checked="" type="checkbox"/>	105	LST	Sachkonto von/auf Bankkonto	20.04.2020
<input type="checkbox"/>				20.04.2020

Eingang: 0    Ausgang: 1

Geparkten Beleg s...    Abschließen    Abbrechen

Im Lauf der Zeit können Codemapping und Abgleichskriterien weiter optimiert werden. Hilfreich um zu verstehen, wie die Abgleichskriterien verwendet werden, ist es, in den Kontoauszugdetails die Spalte „Abgleichskriterien Protokoll“ sowie Details und Details2 anzuzeigen. Diese Spalten können über das Symbol Formulareinstellung eingeblendet werden.

# Beispiel: Ausgangszahlung für Eingangsrechnung

Bankenabwicklung > Kontoauszüge und externe Abstimmung > Kontoauszugsverarbeitung / Buchungsmethode „Geschäftspartner von/auf Bankkonto“

Kontoauszug Details

Kontoauszug Nr.  Nr.   
 Bankname  Auszugsdatum   
 Bankkonto  Anfangssaldo   
 IBAN  Endsaldo   
 BIC/SWIFT-Code  Differenz  0,00 EUR  
 Sachkonto  1821

Sachkontowährung EUR  
 Zwischenkonto 1890

**Für Eingangszahlungen, die auf Ausgangsrechnungen basieren ist der Prozess identisch.**

Ausgeglichen/Ausgewählt	Externer Vorgangscod	Interner Vorgangscod	Buchungsmethode	Zelldatum Kontoauszug	Fälligkeitsdatum Kontoauszug	Sachkonten-/Beleg-ID	Angewandter Betrag - Zahlungswährung	Eingehender Betrag - Zahlungswährung	Ausgehender Betrag - Zahlungswährung	GP-Name	GP-Code	UID-Nummer
<input type="checkbox"/>	105	CRED	GP von/auf Bankkonto	22.04.2020	22.04.2020	5622308574			10.392,16 EUR			
<input type="checkbox"/>												

Datensätze Betrag  
 Eingang 0 0,00 EUR  
 Ausgang 1 10.392,16 EUR

OK Abschießen Abbrechen

Alles expandieren Alles komprimieren  
 Buchungsvorschlag für nicht ausgeglichene

**1**

Kontoauszug Details

Kontoauszug Nr.  Nr.   
 Bankname  Auszugsdatum   
 Bankkonto  Anfangssaldo   
 IBAN  Endsaldo   
 BIC/SWIFT-Code  Differenz  0,00 EUR  
 Sachkonto  1821

Sachkontowährung EUR  
 Zwischenkonto 1890

Ausgeglichen/Ausgewählt	Externer Vorgangscod	Interner Vorgangscod	Buchungsmethode	Zelldatum Kontoauszug	Fälligkeitsdatum Kontoauszug	Sachkonten-/Beleg-ID	Angewandter Betrag - Zahlungswährung	Eingehender Betrag - Zahlungswährung	Ausgehender Betrag - Zahlungswährung	GP-Name	GP-Code	UID-Nummer
<input checked="" type="checkbox"/>	105	CRED	GP von/auf Bankkonto	22.04.2020	22.04.2020	5622308574	(10.392,16) EUR		10.392,16 EUR			
<input type="checkbox"/>						BK-7500000/1		357,00 EUR			200001	
<input type="checkbox"/>						BE-7000141/1			367,25 EUR		200001	
<input type="checkbox"/>						BE-7000111/1	(7.770,66) EUR		7.770,66 EUR		200001	
<input type="checkbox"/>						BE-7000112/1	(2.408,18) EUR		2.408,18 EUR		200001	
<input type="checkbox"/>						BE-7000113/1	(213,32) EUR		213,32 EUR		200001	
<input type="checkbox"/>				22.04.2020	22.04.2020							

Datensätze Betrag  
 Eingang 0 0,00 EUR  
 Ausgang 1 10.392,16 EUR

Geparkten Beleg s... Abschießen Abbrechen

Alles expandieren Alles komprimieren  
 Buchungsvorschlag für nicht ausgeglichene

**2**

**3**

1. Button „Buchungsvorschlag“ klicken
2. Belege die zur Zahlung gehören markieren
3. Button „Abschießen“ drücken. Es erfolgt eine Buchung, sowie die interne und externe Abstimmung. Die Kontoauszugsdetails können geschlossen und gespeichert werden.

**Achtung: Eine Zuordnung von Ausgangszahlungen zu Eingangsrechnungen kann nur erfolgen, wenn die Eingangsrechnung bereits verbucht ist. Alternativ kann der Zahlungseingang als Akontozahlung verbucht und über das Konto des Geschäftspartners manuell abgestimmt werden.**

# Beispiel: Ausgangszahlung für Rentenversicherung

Bankenabwicklung > Kontoauszüge und externe Abstimmung > Kontoauszugsverarbeitung / Buchungsmethode „Sachkonto von/auf Bankkonto“

Kontoauszug Details

Kontoauszug Nr.  Nr.   
Bankname  Auszugsdatum   
Bankkonto  Anfangssaldo   
IBAN  Endsaldo   
BIC/SWIFT-Code  Differenz  0,00 EUR  
Sachkonto  1821

Sachkontowährung EUR  
Zwischenkonto 1890

	Ausgeqlichen/Ausgewählt	Externer Vorqanqrcode	Interner Vorqanqrcode	Buchungsmethode	Sachkonten-/Beleg-ID	Eingehender Betrag - Zahlungswährung	Ausgehender Betrag - Zahlungswäh	Referenz	Details	Details 2	GP-Name
1	<input checked="" type="checkbox"/>	105	Rente	Sachkonto von/auf Bankkonto	3727 - Verb. Direktvers. ak...		374,00 EUR	STARTUMS			

Eingang  0  0,00 EUR  
Ausgang  1  10.392,16 EUR

OK Abschließen Abbrechen

Alles expandieren Alles komprimieren  
Buchungsvorschlag für nicht ausgeglichene

1. Button „Buchungsvorschlag“ klicken
2. Internen Code zuordnen, falls nicht automatisch erfolgt (es gibt externe Codes, auf die mehrere interne Codes passen könnten)
3. Button „Abschließen“ drücken. Die Kontoauszugsdetails können geschlossen und gespeichert werden. Es erfolgt eine Buchung, sowie die externe Abstimmung. Die interne Abstimmung erfolgt in diesem Fall manuell auf dem Sachkonto.

Im Lauf der Zeit können Codemapping und Abgleichskriterien weiter optimiert werden. Hilfreich um zu verstehen, wie die Abgleichskriterien verwendet werden, ist es, in den Kontoauszugdetails die Spalte „Abgleichskriterien Protokoll“ sowie Details und Details2 anzuzeigen. Diese Felder können über das Symbol Formulareinstellung eingeblendet werden.

# Beispiel: Ausgangszahlung mit Sachkonto- und Vorsteuerbuchung (Sachkonto ist im internen Code def.)

Bankenabwicklung > Kontoauszüge und externe Abstimmung > Kontoauszugsverarbeitung / Buchungsmethode „Sachkonto von/auf Bankkonto“

Kontoauszug Details

Kontoauszug Nr.  Nr.   
Bankname  Auszugsdatum   
Bankkonto  Anfangssaldo   
IBAN  Endsaldo   
BIC/SWIFT-Code  Differenz  0,00 EUR  
Sachkonto  1821

Sachkontowährung EUR  
Zwischenkonto 1890

Ausgeleichen/Ausgewählt	Externer Vorgangscod	Interner Vorgangscod	Zeilendatum Kontoausz.	Sachkonten-/Beleg-ID	USt-Kennzeichen - Zahl	Eingehender Betrag	Ausgehender Betrag - Zahlungswähl	USt-Betrag - Zahlungswähl	Angewandter Betrag - Zahlungswähl	Details
1 <input checked="" type="checkbox"/>	805	Bankgeb	31.01.2022			18,92 EUR			(18,92) EUR	ABSCHLUSS PER 31.01.2022
2 <input checked="" type="checkbox"/>		4970 - Nebenkosten des G...			V2		3,02 EUR		(18,92) EUR	

Eingang 0 0,00 EUR  
Ausgang 1 10.392,16 EUR

OK Abschließen Abbrechen

1 2 3 4

Für Eingangszahlungen ist der Prozess identisch.

1 Alles expandieren Alles komprimieren  
Buchungsvorschlag für nicht ausgeglichene

1. Button „Buchungsvorschlag“ klicken
2. Internen Code zuordnen, falls nicht automatisch erfolgt (es gibt externe Codes, auf die mehrere interne Codes passen könnten)
3. Steuerkennzeichen in Spalte „USt-Kennzeichen“ eintragen, sofern das Steuerkennzeichen nicht bereits fest mit dem internen Code verbunden ist (siehe Folie 5). Ist dem internen Code ein Sachkonto hinterlegt, so erscheint der entsprechende USt-Betrag automatisch in der Spalte „USt-Betrag“.
4. Button „Abschließen“ drücken. Die Kontoauszugsdetails können geschlossen und gespeichert werden. Es erfolgt eine Buchung, sowie die externe Abstimmung.

Die Spalten „USt-Kennzeichen“, „USt-Betrag“ und „Angewandter Betrag“ sind in der Standardeinstellung nicht sichtbar. Diese Spalten können über das Symbol Formulareinstellung eingeblendet werden.

# Beispiel: Ausgangszahlung mit Sachkonto- und Vorsteuerbuchung (Sachkonto ist nicht im internen Code def.)

Bankenabwicklung > Kontoauszüge und externe Abstimmung > Kontoauszugsverarbeitung / Buchungsmethode „Sachkonto von/auf Bankkonto“

Kontoauszug Details

Kontoauszug Nr. [ ] Nr. [ ]  
Bankname [ ] Auszugsdatum [ ]  
Bankkonto [ ] Anfangssaldo [ ]  
IBAN [ ] Endsaldo [ ]  
BIC/SWIFT-Code [ ] Differenz 0,00 EUR  
Sachkonto [ ] 1821

Sachkontowährung EUR  
Zwischenkonto 1890

Ausgegleichen/Ausgewählt	Externer Vorgangscod	Interner Vorgangscod	Zeilendatum Kontoaus	Sachkonten-/Beleg-ID	USt-Kennzeichen - Zahl	Eingehender Betrag	Ausgehender Betrag - Zahlungsw	USt-Betrag - Zahlungswäh	Angewandter Betrag - Zahlungswäh	Details
1 <input checked="" type="checkbox"/>	805	Sonstige	31.01.2022	4500 - Fahrzeugkosten	IV2	18,92 EUR	3,02 EUR	(18,92) EUR	(18,92) EUR	ABSCHLUSS PER 31.01.2022
2 <input checked="" type="checkbox"/>										

Eingang 0 0,00 EUR  
Ausgang 1 10.392,16 EUR

OK Abschließen Abbrechen

1 Buchungs-vorschlag für nicht ausgeglichene

2

3

4

5

Für Eingangszahlungen ist der Prozess identisch.

1. Button „Buchungsvorschlag“ klicken
2. Internen Code wählen, bei dem kein Sachkonto hinterlegt ist
3. Sachkonto eingeben
4. Steuerkennzeichen in Spalte „USt-Kennzeichen“ eintragen. Die Spalte „USt-Betrag“ bleibt leer, bis in der Spalte „Angewandter Betrag“ der entsprechende Betrag über die Tastenkombination „Strg + B“ eingetragen wird und sich der Cursor nicht mehr in der Spalte „Angewandter Betrag“ befindet.
5. Button „Abschließen“ drücken. Die Kontoauszugsdetails können geschlossen und gespeichert werden. Es erfolgt eine Buchung, sowie die externe Abstimmung.

Die Spalten „USt-Kennzeichen“, „USt-Betrag“ und „Angewandter Betrag“ sind in der Standardeinstellung nicht sichtbar. Diese Spalten können über das Symbol Formulareinstellung eingeblendet werden.

# Beispiel: Eingangszahlung wird mit mehreren Ausgangsrechnungen abgestimmt

Bankenabwicklung > Kontoauszüge und externe Abstimmung > Kontoauszugsverarbeitung / Buchungsmethode „Geschäftspartner von/auf Bankkonto“

**Kontoauszug Details**

Kontoauszug Nr. [ ] Nr. [ ]  
Bankname [ ] Auszugsdatum [ ]  
Bankkonto [ ] Anfangssaldo [ ]  
IBAN [ ] Endsaldo [ ]  
BIC/SWIFT-Code [ ] Differenz [ ]  
Sachkonto [ ] 1821 [ ] 0,00 EUR

Sachkontowährung EUR  
Zwischenkonto 1890

**Für Ausgangszahlungen ist der Prozess identisch.**

Ausgeglichen/Ausgewählt	Externer Vorgangscodes	Interner Vorgangscodes	Zeilendatum Kontoauszug	Zahlungswährung	Sachkonten-/Beleg-ID	USt-Kennzeichen - Zahlung auf Konto	Eingehender Betrag - Zahlungswährung
1	<input type="checkbox"/>	177					
2	<input type="checkbox"/>	177					
3	<input type="checkbox"/>	177					
4	<input type="checkbox"/>	177					
5	<input type="checkbox"/>	177					

**Kontoauszugszeile - Details erweitert**

Zahlungswährung Hauswährung  
Bankzeile Betrag (2.731,06) EUR (2.731,06) EUR  
Angewandter Be... 0,00 EUR 0,00 EUR  
Saldo (2.731,06) EUR (2.731,06) EUR

Details [ ]  
Details2 [ ]  
Ref. [ ]

Vorgangscodes CRED  
Kurs 1,0000  
Zeilendatum 23.02.2022

GP-Code 10000  
GP-Name [ ]

Ausgewählt	GP-Code	Belegnummer	Aufteilungsregel	Projekt	Standardskonto %	Originalbetrag - Zahlungswährung	Fälliger Saldo - Zahlungswährung	Rabattbetrag - Zahlungswährung
<input type="checkbox"/>	10000	RE-700000...			0,00			
<input type="checkbox"/>	10000	RE-700000...			0,00			
<input type="checkbox"/>	10000	RE-700000...			0,00			

**4**

**5** ————— **3**

Aktualisieren Abbrechen  
Offene Belege hinzufügen Offene GP-Journalbuchungen ... Neue Journalbuchungen...  Nicht ausgewählte Zeilen verwerfen

1. Button „Buchungsvorschlag“ klicken
2. Doppelklick auf die Positionsnummer machen.
3. Button „Offene Belege Hinzufügen“ drücken. Die darauffolgende Maske, die nicht im Screenshot zu sehen ist mit OK bestätigen.
4. Die entsprechenden Ausgangsrechnungen in Spalte „Ausgewählt“ markieren.
5. Aktualisieren drücken.
6. Button „Abschließen“ drücken, wenn alle Zeilen des Auszugs ausgeglichen sind. Die Kontoauszugsdetails können geschlossen und gespeichert werden. Es erfolgt eine Buchung, sowie die externe Abstimmung.

# Beispiel: Ausgangszahlung wird als Akontozahlung gebucht

Bankenabwicklung > Kontoauszüge und externe Abstimmung > Kontoauszugsverarbeitung / Buchungsmethode „Geschäftspartner von/auf Bankkonto“

**Kontoauszug Details**

Kontoauszug Nr.  Nr.

Bankname  Auszugsdatum

Bankkonto  Anfangssaldo

IBAN  Endsaldo

BIC/SWIFT-Code  Differenz

Sachkonto

Sachkontowährung

Zwischenkonto

Für Ausgangszahlungen ist der Prozess identisch.

	Ausgeglichen/Ausgewählt	Externer Vorgangscod	Interner Vorgangscod	Zeilendatum Kontoauszug	Zahlungswährung	Sachkonten-/Beleg-ID	USt-Ke
1	<input checked="" type="checkbox"/>	177	CRED	23.02.2022	EUR		
2	<input type="checkbox"/>				EUR		
3	<input type="checkbox"/>				EUR		
4	<input type="checkbox"/>				EUR		
5	<input type="checkbox"/>				EUR		
6	<input type="checkbox"/>				EUR		
7	<input type="checkbox"/>				EUR		
8	<input type="checkbox"/>				EUR		
9	<input type="checkbox"/>				EUR		

**Systemmeldung** ✕

Der Zahlungsbetrag weicht vom Rechnungsbetrag ab. Möchten Sie eine Akontozahlung anlegen? ?

3

Ja
Nein

1. Button „Buchungsvorschlag“ klicken
2. Soll die Zahlung als Akontozahlung gebucht werden, so wird in der Spalte „Ausgeglichen“ ein Haken gesetzt, ohne in der darunterliegenden Zeile eine Rechnung zuzuordnen.
3. Ja drücken.
4. Button „Abschließen“ drücken, wenn alle Zeilen des Auszugs ausgeglichen sind. Die Kontoauszugsdetails können geschlossen und gespeichert werden. Es erfolgt eine Buchung, sowie die externe Abstimmung.

# Beispiel: Ausgangszahlung wird auf Konto „Durchlaufende Posten“ gebucht

Bankenabwicklung > Kontoauszüge und externe Abstimmung > Kontoauszugsverarbeitung / Buchungsmethode „Sachkonto von/auf Bankkonto“

Kontoauszug Details

Kontoauszug Nr.  Nr.   
Bankname  Auszugsdatum   
Bankkonto  Anfangssaldo   
IBAN  Endsaldo   
BIC/SWIFT-Code  Differenz  0,00 EUR  
Sachkonto  1821

Sachkontowährung EUR  
Zwischenkonto 1890

Für Ausgangszahlungen ist der Prozess identisch.

Ausgleichen/Ausgewählt	Externer Vorqanqrcode	Interner Vorqanqrcode	Buchungsmethode	Sachkonten-/Beleg-ID	Eingehender Betrag - Zahlungswährung	Ausgehender Betrag - Zahlungswährung	Referenz	Details
<input checked="" type="checkbox"/>	104	Unklar	Sachkonto von/auf Bankkonto			829,20 EUR	STARTUMS	
<input checked="" type="checkbox"/>				1370 - Durchlaufende Post...				

2

Datensätze Betrag  
Eingang 0 0,00 EUR  
Ausgang 1 10.392,16 EUR

3

1

OK Abschließen Abbrechen

Alles expandieren Alles komprimieren  
Buchungsvorschlag für nicht ausgeglichene

1. Button „Buchungsvorschlag“ klicken
2. Falls über einen internen Code keine Zuordnung erfolgen kann, kann der Zahlungseingang oder Zahlungsausgang auf das Konto „Durchlaufende Posten“ gebucht werden.
3. Button „Abschließen“ drücken. Es erfolgt eine Buchung, sowie die externe Abstimmung. Das Konto „Durchlaufende Posten“ muss zu einem späteren Zeitpunkt intern abgestimmt werden.

# Exkurs: Interne und externe Abstimmung

---

## **Interne Abstimmung**

*Abstimmung und Verrechnung von Transaktionen für Geschäftspartner oder Sachkonten*

In SAP Business One erfolgt die interne Abstimmung automatisch, kann aber auch teilweise manuell vorgenommen werden. Meist erfolgt die interne Abstimmung automatisch, zum Beispiel beim Anlegen von mit Rechnungen verknüpften Eingangs- oder Ausgangszahlungen. In diesem Fall stimmt SAP Business One die Zahlungen automatisch mit den verknüpften Rechnungen ab. Eine Einzeltransaktion wie eine Akontozahlung kann jedoch nicht automatisch abgestimmt werden, da SAP Business One die Zahlung keiner offenen Rechnung zuordnen kann. Die Abstimmung muss manuell erfolgen. Sowohl bei der automatischen Systemabstimmung als auch bei der manuell vorgenommenen Abstimmung können in SAP Business One die Abstimmungsdetails angezeigt werden. Bei Bedarf können frühere Abstimmungen gelöscht werden.

## **Externe Abstimmung**

*Abstimmung von offenen Transaktionen in SAP Business One mit einem externen Beleg eines Bankkontos*

Meist handelt es sich bei dem externen Beleg um einen Kontoauszug. Es kommt aber auch der Auszug eines Geschäftspartners mit einer Liste aller Transaktionen infrage, den ein Kunde übermittelt.

## **Interne und externe Abstimmungen können zurückgesetzt werden:**

Intern: Geschäftspartner > Interne Abstimmung > Frühere Abstimmungen verwalten > Abstimmung zurücksetzen oder  
Finanzwesen > Interne Abstimmung > Frühere Abstimmung verwalten > Abstimmung zurücksetzen

Extern: Bankenabwicklung > Kontoauszüge und externe Abstimmungen > Frühere Abstimmungen verwalten > Abstimmung zurücksetzen

# Interne Abstimmung Geschäftspartnerkonto

Geschäftspartnerstammdaten > Kontosaldo (rechts oben auf der Maske Geschäftspartnerstamm)

In der Regel geschieht die interne Kontenabstimmung in SAP Business One automatisch. Es gibt aber auch Ausnahmen, wie Akontozahlungen oder Gutschriften ohne Bezug zu einer Rechnung.

Kontensaldo - C000012, Heinz Müller

GP-Code: C000012 Heinz Müller

Buchungsdatum von 01.01.2... bis 31.12.2...  
 Anzeigen 50 Letzte Transaktionen  
 Nur offene Posten anzeigen

#	Buchungsdatum	Ursprung	Herkunftsnr.	Gegenkonto	Details	H/S (HW)	Fälliger Saldo (HW)	H/S (FW)	Fälliger Saldo (FW)	Soll (HW)	Haben (HW)	Rahmenvertrag
1		ES					0,00 EUR					
2	17.07.2019	RE	966	8400	Ausgangsrechnungen - C000012	595,00 EUR	595,00 EUR			595,00 EUR		
3	02.08.2019	AG	15	0027	Ausgangsgutschriften - C000012	(595,00) EUR	(595,00) EUR				595,00 EUR	

**Geschäftspartner-Stammdaten**

Kontosaldo: 0,00  
 Lieferungen: 0,00  
 Aufträge: 0,00  
 Opportunities: 0,00

**Kontenplan**

Details Sachkonto  
 Titel  
 Aktives Konto  
 Sachkonto: 3501  
 Bezeichnung: stige Verbindlichkeiten akti...  
 Externer Code:  
 Währung: Euro

**Interne Abstimmung**

GP: C000012 Heinz Müller  
 Abstimmungswährung: Euro  
 Abstimmungsdatum: 02.08.2019  
 Nur SW-Transaktionen anzeigen

#	Auswahl	Herkun	Herkunftsnr	Buchungsdat	Betrag	Fälliger Saldo	Abzustimmender Betr	Details	Zahlungsauftragslauf
	<input checked="" type="checkbox"/>	RE	966	17.07.2019	595,00 EUR	595,00 EUR	595,00 EUR	Ausga...	<input type="checkbox"/>
	<input checked="" type="checkbox"/>	AG	15	02.08.2019	(595,00) EUR	(595,00) EUR	(595,00) EUR	Ausga...	<input type="checkbox"/>

Abstimmen Abbrechen Anpassungen Druckeinstellungen

1. GP-Stamm oder Sachkonto wird geöffnet (goldener Pfeil im GP-Stamm oder im Kontenplan)
2. Checkbox „Nur offene Posten“ markieren
3. „interne Abstimmung“ auswählen
4. Positionen markieren, die abgestimmt werden können
5. Abstimmen drücken

Sollte bei der Abstimmung ein Fehler unterlaufen, so kann eine Abstimmung wieder rückgängig gemacht werden:

Geschäftspartner oder Finanzwesen > Interne Abstimmung > Frühere Abstimmung verwalten.

# Interne Abstimmung Sachkonten – Beispiel „Durchlaufende Posten“

Interne Abstimmung

Sachkonto → 1590 Durchlaufende Posten **1**

Nur SW-Transaktionen anzeigen

Abstimmungswährung: Euro  
 Abstimmungsdatum: 23.01.2020

#	Ausgewählt	Transaktionsnr.	Buchungsdatum	Betrag	Fälliger Saldo	Abzustimmender Betrag
	<input type="checkbox"/>	→ 3432	05.09.2019	(189,60) EUR	(189,60) EUR	(189,60) EUR
	<input type="checkbox"/>	→ 3475	05.09.2019	115,56 EUR	115,56 EUR	115,56 EUR
	<input type="checkbox"/>	→ 3476	05.09.2019	29,50 EUR	29,50 EUR	29,50 EUR
	<input type="checkbox"/>	→ 3599	05.09.2019	(1.145,62) EUR	(1.145,62) EUR	(1.145,62) EUR
	<input type="checkbox"/>	→ 4777	28.10.2019	(287,60) EUR	(287,60) EUR	(287,60) EUR
	<input checked="" type="checkbox"/>	→ 4508 <b>2</b>	29.10.2019	32,19 EUR	32,19 EUR	32,19 EUR
	<input type="checkbox"/>	→ 4927	04.11.2019	15,00 EUR	15,00 EUR	15,00 EUR
	<input type="checkbox"/>	→ 7297	11.11.2019	-4.733,20 EUR	-4.733,20 EUR	-4.733,20 EUR
						-562,81 EUR

**3**

1. Konto Durchlaufende Posten aufrufen -> Button „Interne Abstimmung“ drücken
2. Position selektieren, die abgestimmt werden soll
3. Button Anpassungen drücken
4. Es öffnet sich eine Journalbuchung, die automatisch das Konto „Durchlaufende Posten“ anspricht
5. Im Feld Sachkonto kann nun ein Sachkonto oder über einen rechten Mausklick kann der entsprechende Geschäftspartner ausgewählt werden, um den Buchungssatz zu vervollständigen
6. Nun kann das Sachkonto oder das Konto des Geschäftspartners aufgerufen und abgestimmt werden

**4** Journalbuchung

Serie: Primär Nummer: 7636 Buchungsdatum: 23.01.2020 Fälligkeitsdatum: 23.01.2020 Belegdatum: 23.01.2020 Bemerkungen:

Ursprung: Urspr. Nr.: Transaktionsnummer: Vorlagentyp: Vorlage: Kennzeichen: Projekt:

Trans.code: Ref. 1: Ref. 2: Ref. 3:

Rahmenvertrag:

Neubewertungsbericht Wechselkurs  
 Storno  
 Ausgleichsbuchung (Periode 13)  
 EU-Bericht  
 Automatische USt.  
 Latente Steuern verwalten  
 QSt. verwalten

► Bearbeitungsmodus expandieren

#	Sachkto/GP-Code	Sachkto/GP-Name	Soll	Haben	Vorlage für Bemerkungen	Steuerkennzeichen	UID-Nummer	Steuerbetrag	Bruttowert	Basisbetrag	Aufteilungsregel
1	→ 1590	Durchlaufende Posten	562,81 EUR								
2											

**5**    FW anzeigen  SW anzeigen

Context menu options:

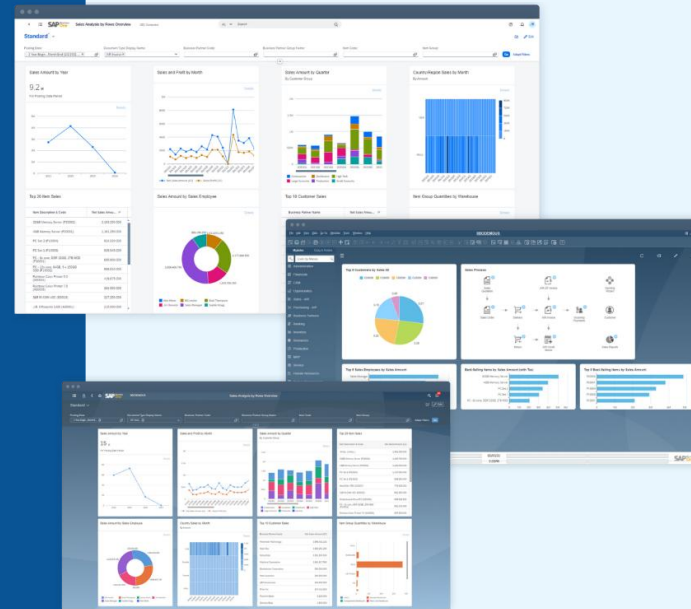
- Tabelle kopieren
- Raster maximieren/wiederherstellen
- Neue Aktivität
- Buchungsjournal...
- Liste: Konten
- Liste: Geschäftspartner**
- Aktivitätenübersicht
- Belegjournal
- Hauptbuch

# Ihr eigenes SAP Business One Demo-System.

In **2 Minuten** für Sie bereit.

Glauben Sie nicht?  
Dann testen Sie es jetzt!

 [Kostenlose Online-Demo](#)



## Haftungsausschluss

Die Informationen in dieser Publikation wurden aus Daten erarbeitet, von deren Richtigkeit ausgegangen wurde; wir übernehmen jedoch weder Haftung noch eine Garantie für die Richtigkeit und Vollständigkeit der Informationen.

Obwohl wir diese Publikation mit Sorgfalt erstellt haben, ist nicht auszuschließen, dass sie unvollständig ist oder Fehler enthält. Der Herausgeber, dessen Geschäftsführer, leitende Angestellte oder Mitarbeiter haften deshalb nicht für die Richtigkeit und Vollständigkeit der Informationen. Etwaige Unrichtigkeiten oder Unvollständigkeiten der Informationen begründen keine Haftung, weder für unmittelbare noch für mittelbare Schäden.

conesprit GmbH  
Eduard-Breuninger-Straße 6/1  
71522 Backnang  
[conesprit.de](http://conesprit.de)  
[business-one-consulting.com](http://business-one-consulting.com)

Ansprechpartner  
Katrin Douverne  
**Email:** [katrin.douverne@conesprit.de](mailto:katrin.douverne@conesprit.de)  
**Tel.:** +49 7191 18 70 190  
**Fax:** +49 7191 18 70 191