



Ab genau jetzt: In 3 Minuten steht Ihr SAP Business One Cloud Testsystem >

SAP Business One 10.0
Web Client
Ausgewählte Berichte/Berichte erstellen

SBO9000

Inhalt

- Standardanalysen
- Analyse Übersicht
- Kachel zu einer Übersicht hinzufügen
- Kacheln bearbeiten, kopieren und löschen
- Belege verwalten/Ansichten erstellen
- Allgemeine Übersicht

Standardanalysen

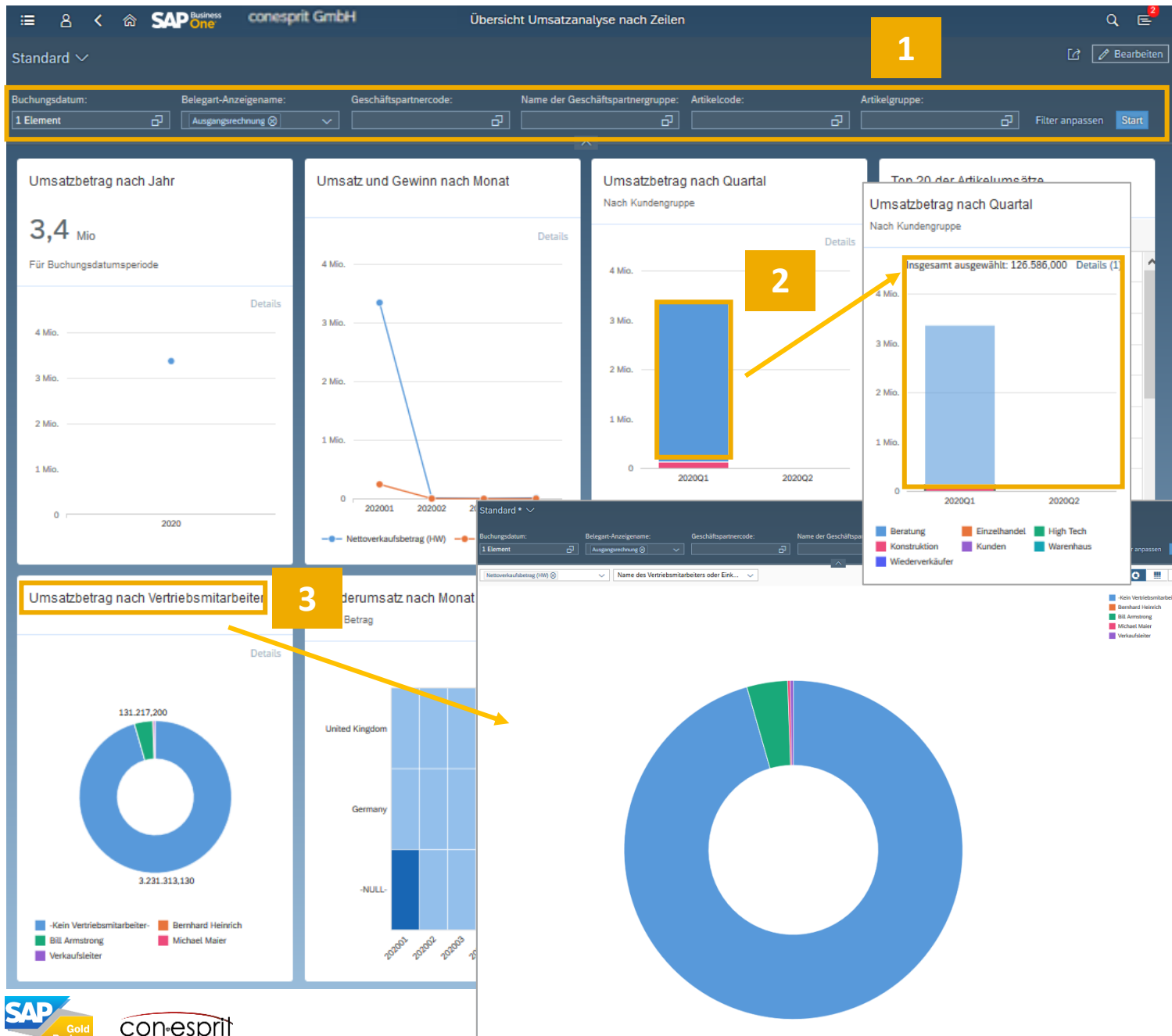
Folgende Standardanalysen sind verfügbar:

1. Umsatzanalyse nach Zeilen – Übersicht
2. Umsatzanalyse nach Zeilen – Diagramm
3. Umsatzanalyse nach Beleg – Übersicht
4. Umsatzanalyse nach Beleg – Diagramm
5. Debitorensalden – Übersicht
6. Debitorensalden – Diagramm
7. Einkaufsanalyse nach Zeilen – Übersicht
8. Einkaufsanalyse nach Zeilen – Diagramm
9. Einkaufsanalyse nach Beleg – Übersicht
10. Einkaufsanalyse nach Beleg – Diagramm
11. Kreditorensalden – Übersicht
12. Kreditorensalden – Diagramm
13. Bestandsstatus – Übersicht
14. Bestandsstatus – Diagramm
15. Finanzanalyse – Übersicht
16. Finanzanalyse – Diagramm
17. Angebotskopf – Übersicht
18. Angebotskopf – Diagramm
19. Angebotsdetails – Übersicht
20. Angebotsdetails – Diagramm
21. Allgemeine Übersicht

Übersichtsanalysen bestehen aus mehreren Kacheln und beinhalten jeweils eine Filtermöglichkeit, die sich auf alle in der Übersicht enthaltenen Kacheln bezieht. Eine Ausnahme stellt die Allgemeine Übersicht dar. Sie hat keine Filterfunktion.

Diagrammanalysen bestehen aus einem Schaubild. Auch bei ihnen gibt es eine Filtermöglichkeit.

Analyse Übersicht



Alle Übersichtsanalysen im Web Client enthalten eine Filterfunktion (außer der Allgemeinen Übersicht) (1). Alle in der Übersicht zu sehenden Kacheln greifen auf dasselbe Datenmodell (Cube) zu.

Bestehende Filtermöglichkeiten können entfernt, hinzugefügt oder verändert werden. Die Daten aller gezeigten Analysen werden entsprechend des Filters aktualisiert.

Durch einen Klick auf Datensegmente oder Datenpunkte kann man die darunterliegenden Details ansehen (2).

Über einen Klick auf die Überschrift der einzelnen Kacheln wird die Analyse detaillierter dargestellt. Die Einstellungen können für diese Analyse nun angepasst werden (3).

Kachel zu einer Übersicht hinzufügen

Wenn eine Übersichtsanalyse geöffnet ist, muss die Ansicht in den Bearbeitenmodus gestellt werden (1). Über das Pluszeichen in der Mittel einer möglichen neuen Kachel (2), wird der Analyseeditor geöffnet (3). Es kann nun definiert werden: Titel und Untertitel, die Anzeige der KPI und der Legende, den Schaubildtyp, Kennzahl, Dimension und Farbe. Die möglichen Kennzahlen und Dimensionen sind vielfältig und entsprechen dem Datenmodell der jeweiligen Übersicht.

The screenshot shows the SAP Fiori interface for 'Übersicht Umsatzanalyse nach Beleg' at 'conesprit GmbH'. The interface is in 'Standard' view. A yellow box labeled '1' highlights the 'Bearbeiten fertigstellen' button. A yellow box labeled '2' highlights a plus sign in a tile. A yellow box labeled '3' highlights the 'Karte bearbeiten' editor for 'Offener Betrag nach Wareart'. The editor shows a bar chart with a value of 3,7 Mio and a configuration panel on the right.

Belegnummer	Nettoverkaufsbet...
979	1.782.000,000
983	1.188.000,000
976	119.400,000
978	118.800,000
981	118.800,000
982	118.800,000
987	83.160,000
986	59.400,000
968	23.265,000
970	21.870,000

Offener Betrag nach Wareart
3,7 Mio

Karte bearbeiten

- Titel: Offener Betrag nach Wareart
- Untertitel:
- KPI-Kopf: AN
- KPI-Wert: Nettoverkaufsbetrag (HW)
- KPI-Wertbeschreibung:
- Legende anzeigen: AN
- Inhaltstyp: [Bar chart icon]
- Sortieren nach: X-Achse
- Sortierreihenfolge: Aufsteigend
- Kennzahl Y-Achse: Offener Betrag (HW)
- Dimension X-Achse: Wareart
- Dimension Farbe: Alle

Speichern unter | Sichern | Abbrechen

Kacheln bearbeiten, kopieren und löschen

Wenn eine Übersichtsanalyse geöffnet ist, muss die Ansicht in den Bearbeitenmodus gestellt werden (1). Über das Minuszeichen am rechten oberen Rand einer Kachel (2), kann eine Kachel gelöscht werden. Über das Stiftsymbol kann der Analyseeditor geöffnet werden (3), eine bestehende Kachel kann nun verändert werden. (Es kann ein anderes Schaubild (Linien-, Säulen-, Balken-, gestapelte Säulen-, Torten- und Ringdiagramme sowie Heat Map) oder eine Tabelle gewählt werden, Kennzeichen und Dimensionen sind veränderbar...). Änderungen müssen gesichert werden. Soll eine bestehende Kachel eins zu eins kopiert werden, wird der Analyseeditor geöffnet und die neue Kachel ohne Änderung, aber mit einem neuen Namen gespeichert (4).

The screenshot displays the SAP Fiori 'Übersicht Umsatzanalyse nach Zeilen' interface. The dashboard contains several tiles: 'Umsatzbetrag nach Jahr' (3,4 Mio), 'Umsatz und Gewinn nach Monat', 'Umsatzbetrag nach Quartal', 'Top 20 der Artikelums', 'Umsatzbetrag nach Vertriebsmitarbeiter', and 'Länderumsatz nach Monat'. A 'Karte bearbeiten' (Edit Card) dialog is open for the 'Umsatzbetrag nach Quartal' tile. The dialog shows the title 'Umsatzbetrag nach Quartal' and subtitle 'Nach Kundengruppe'. It includes options for KPI-Kopf (AUS), Legende anzeigen (AN), Inhaltstyp (various chart types), Sortieren nach (X-Achse), Sortierreihenfolge (Aufsteigend), Kennzahl Y-Achse (Nettoverkaufsbeitrag (HW)), Dimension X-Achse (Buchungsjahr und -quartal), and Dimension Farbe (Name der Geschäftspartnergruppe). The 'Speichern unter' button is highlighted with a yellow box and a '4' callout.

Belege verwalten/Ansichten erstellen

Web Client > Ausgangsrechnungen

Zunächst entfernen Sie die gesetzten Filter, wie in diesem Beispiel bei „Status“ und „Benutzersignatur“. Im Anschluss klicken Sie zunächst erst auf „Start“ und gehen dann auf „Filter anpassen“

Meine offenen Ausgangsrechnungen

Suchen: Suchen | Belegnummer: | Kundencode: | Kundenname: | Buchungsdatum: | Status: Offen | Name Vertriebsmitarbeiter: | Benutzersignatur: =\${CURRENT_USER}

Filter anpassen Start

Ausgangsrechnungen (0 / 0)

Belegnummer	Kundencode	Kundenname	Buchungsdatum	Fälligkeitsdatum	Beleg Gesamt	Status
-------------	------------	------------	---------------	------------------	--------------	--------

Anlegen Abbrechen Kopieren nach Vorschau Zahlung anlegen

Suchen Sie im Filter nach dem Begriff „Vertrieb“ oder nach „Code“ und wählen Sie im Anschluss „Code Vertriebsmitarbeiter“ aus.

Filter anpassen

vertrieb

Grundeinstellungen

Code Vertriebsmitarbeiter: | Name Vertriebsmitarbeiter:

Auf Filterleiste anzeigen

Start Abbrechen

Belege verwalten/Ansichten erstellen

Web Client > Ausgangsrechnungen

Im nächsten Schritt möchten Sie sich auch in den Ausgangsrechnungen den Code der Vertriebsmitarbeiter anzeigen lassen. Gehen Sie wie folgt vor.

The screenshot illustrates the configuration process in the SAP Web Client. At the top, a toolbar contains several action buttons: 'Anlegen', 'Abbrechen', 'Kopieren nach', 'Vorschau', 'Zahlung anlegen', and a gear icon for settings. An arrow points from the gear icon to the 'Anzeigeeinstellungen' (Display Settings) dialog box.

The 'Anzeigeeinstellungen' dialog has tabs for 'Spalten', 'Sortieren', 'Filtern', and 'Gruppieren'. The 'Filtern' tab is active, showing a search bar with 'vertrieb' entered. Below the search bar, there are three checkboxes: 'Alle auswählen (7/189)', 'Code Vertriebsmitarbeiter', and 'Name Vertriebsmitarbeiter'. Arrows point from the search bar and the 'Code Vertriebsmitarbeiter' checkbox to a yellow callout box.

The yellow callout box contains the following text: **Klicken Sie auf das Zahnrad und geben Sie in der Suchleiste „Vertrieb“ ein. Nun können Sie „Code und Name Vertriebsmitarbeiter“ auswählen. Der Code, sowie der Name der Vertriebsmitarbeiter wird nun angezeigt.**

Below the dialog, the main interface shows 'Meine offenen Ausgangsrechnungen *'. It includes search filters for 'Suchen', 'Belegnummer', 'Kundencode', 'Kundenname', 'Buchungsdatum', 'Status', 'Code Vertriebsmitarbeiter', and 'Name Vertriebsmitarbeiter'. Below the filters is a table of outgoing invoices:

Belegnummer	Kundencode	Kundenname	Buchungsdatum	Fälligkeitsdatum	Beleg Gesamt	Status	Code Vertriebsmitarbeiter	Name Vertriebsmitarbeiter
<input type="checkbox"/> 70000006			03.05.2023	17.06.2023		Offen	> 16	
<input type="checkbox"/> 70000005			03.05.2023	17.06.2023		Offen	> 16	

The 'Code Vertriebsmitarbeiter' column in the table shows the value '16' for both invoices, which is highlighted by a yellow box. At the bottom of the interface, there are 'OK' and 'Abbrechen' buttons.

Belege verwalten/Ansichten erstellen

Web Client > Ausgangsrechnungen

Geben Sie nun die gewünschte „Nummer“ des Vertriebsmitarbeiters in das Feld „Code Vertriebsmitarbeiter“ ein, um alle Ausgangsrechnungen vom Vertriebsmitarbeiter anzeigen zu lassen. Drücken Sie dann auf „Start“.

Meine offenen Ausgangsrechnungen * ▾

Suchen: Belegnummer: Kundencode: Kundenname: Buchungsdatum: Status: Code Vertriebsmitarbeiter: Name Vertriebsmitarbeiter:

Benutzersignatur:

Filter anpassen

Ausgangsrechnungen (0 / 2)

Anlegen Abbrechen Kopieren nach ▾ Vorschau ▾ Zahlung anlegen

<input type="checkbox"/>	Belegnummer	Kundencode	Kundenname	Buchungsdatum	Fälligkeitsdatum	Beleg Gesamt	Status	Code Vertriebsmitarbeiter	Name Vertriebsmitarbeiter
<input type="checkbox"/>	70000001			25.04.2023	25.05.2023		Geschlossen	> 17	

Anzeigeeinstellungen

Spalten Sortieren Filtern Gruppieren

Ausgewählte anzeigen

- Alle auswählen (9/189)
- Belegnummer
- Kundencode
- Kundenname
- Buchungsdatum
- Fälligkeitsdatum
- Beleg Gesamt
- Status
- Code Vertriebsmitarbeiter
- Name Vertriebsmitarbeiter
- Abstimmkonto
- Alternativer Name
- Alternativer Name
- Anmerkungen
- Ansprechpartner
- Anzahl der Raten
- Artikel pro Einheit (Zellen)
- Artikelbeschreibung (Zellen)

Bei Bedarf können Sie sich jederzeit weitere Spalten individuell anzeigen lassen über das Zahnrad.

Belege verwalten/Ansichten erstellen

Web Client > Ausgangsrechnungen

Meine offenen Ausgangsrechnungen * ▾

Suchen: Suchen Belegnummer: Kundencode: Kundenname: Buchungsdatum: Status: Code Vertriebsmitarbeiter: Name Vertriebsmitarbeiter:

Benutzersignatur:

Filter anpassen

Ausgangsrechnungen (0 / 2) Anlegen Abbrechen Kopieren nach ▾ Vorschau ▾ Zahlung anlegen

<input type="checkbox"/>	Belegnummer	Kundencode	Kundenname	Buchungsdatum	Fälligkeitsdatum	Beleg Gesamt	Status	Code Vertriebsmitarbeiter	Name Vertriebsmitarbeiter
<input type="checkbox"/>	70000001			25.04.2023	25.05.2023		Geschlossen	> 17	

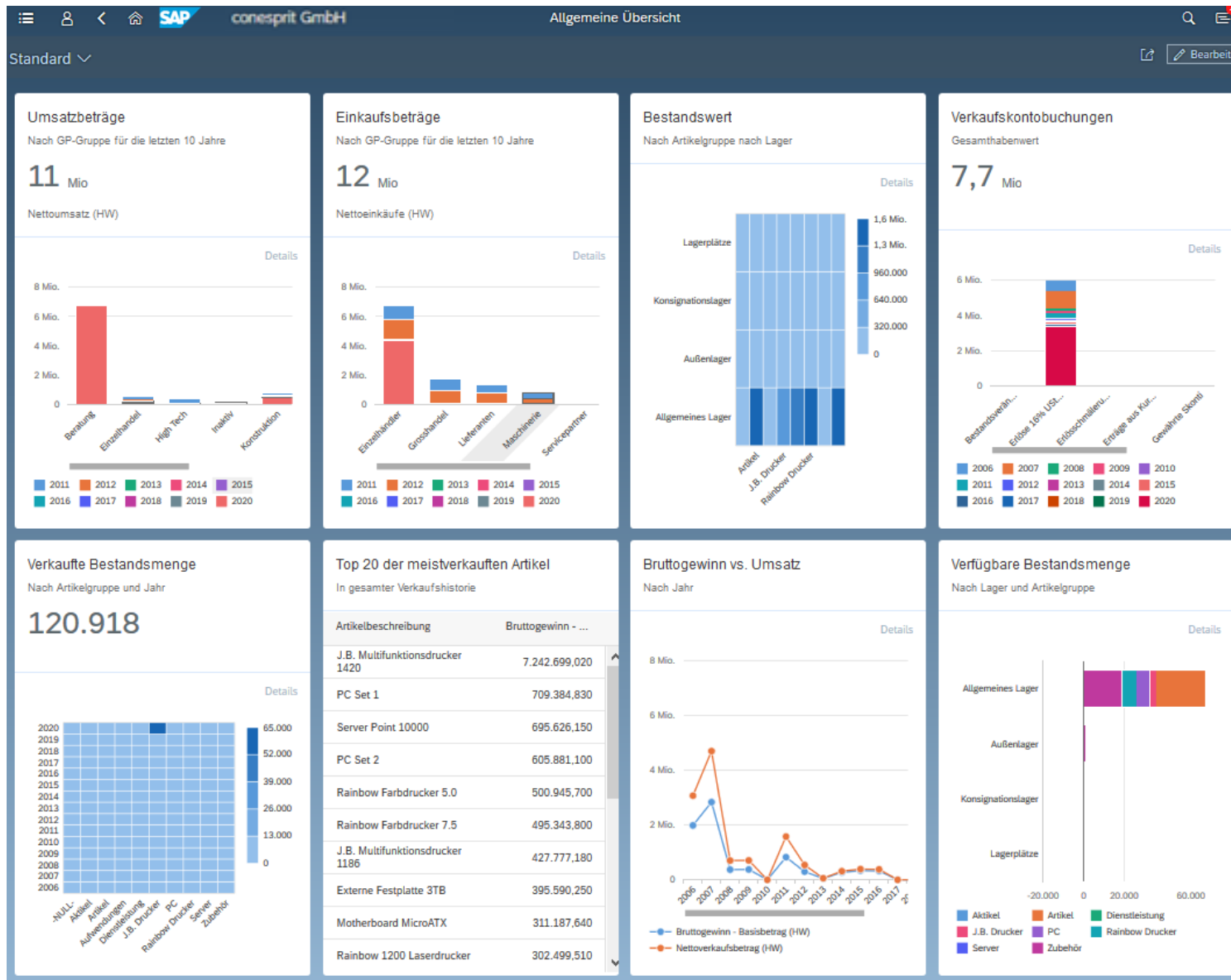
Meine offenen Ausgangsrechnungen * ▾

Meine Ansichten

- Meine offenen Ausgangsrechnungen
- Alle Ausgangsrechnungen
- Meine Ausgangsrechnungen
- Offene Ausgangsrechnungen

Wählen Sie neben „Meine offenen Ausgangsrechnungen“ nun das nach unten zeigende Dreieck aus und wählen Sie im Anschluss „Sichern als“. Nun können Sie eine individuelle Bezeichnung eingeben.

Allgemeine Übersicht



Die Allgemeine Übersicht hat keine Filterfunktion. Dies liegt daran, dass die Kacheln, die dort sichtbar sind auf verschiedenen Datenmodelle (Cubes) basieren und daher nicht über einen gemeinsamen Filter angesprochen werden können.

Der Filter muss bei Bedarf für jede Kachel einzeln angepasst werden.

SAP Business One



Haftungsausschluss

Die Informationen in dieser Publikation wurden aus Daten erarbeitet, von deren Richtigkeit ausgegangen wurde; wir übernehmen jedoch weder Haftung noch eine Garantie für die Richtigkeit und Vollständigkeit der Informationen.

Obwohl wir diese Publikation mit Sorgfalt erstellt haben, ist nicht auszuschließen, dass sie unvollständig ist oder Fehler enthält. Der Herausgeber, dessen Geschäftsführer, leitende Angestellte oder Mitarbeiter haften deshalb nicht für die Richtigkeit und Vollständigkeit der Informationen. Etwaige Unrichtigkeiten oder Unvollständigkeiten der Informationen begründen keine Haftung, weder für unmittelbare noch für mittelbare Schäden.