

# SAP Business One



SAP Business One 10.0  
Web Client  
Prozesse

SBO1007

# Inhalt

---

- Belege erstellen
- Funktion „Beleg anlegen“ öffnen
- Kopieren nach
- Kopieren von
- Duplizieren
- Integrierte Finanzbuchhaltung – Belege ändern/Belege schließen
- Kundenauftrag anlegen
- Verkaufsbelege im Entwurfsmodus aufrufen
- Belege ansehen, durchsuchen und filtern
- Belegliste erweitern, sortieren, filtern, gruppieren und nach Excel exportieren
- Belege auswerten
- Verkaufsprozess – Vom Angebot zur Ausgangsrechnung
- Einkaufsprozess

# Standardanalysen

---

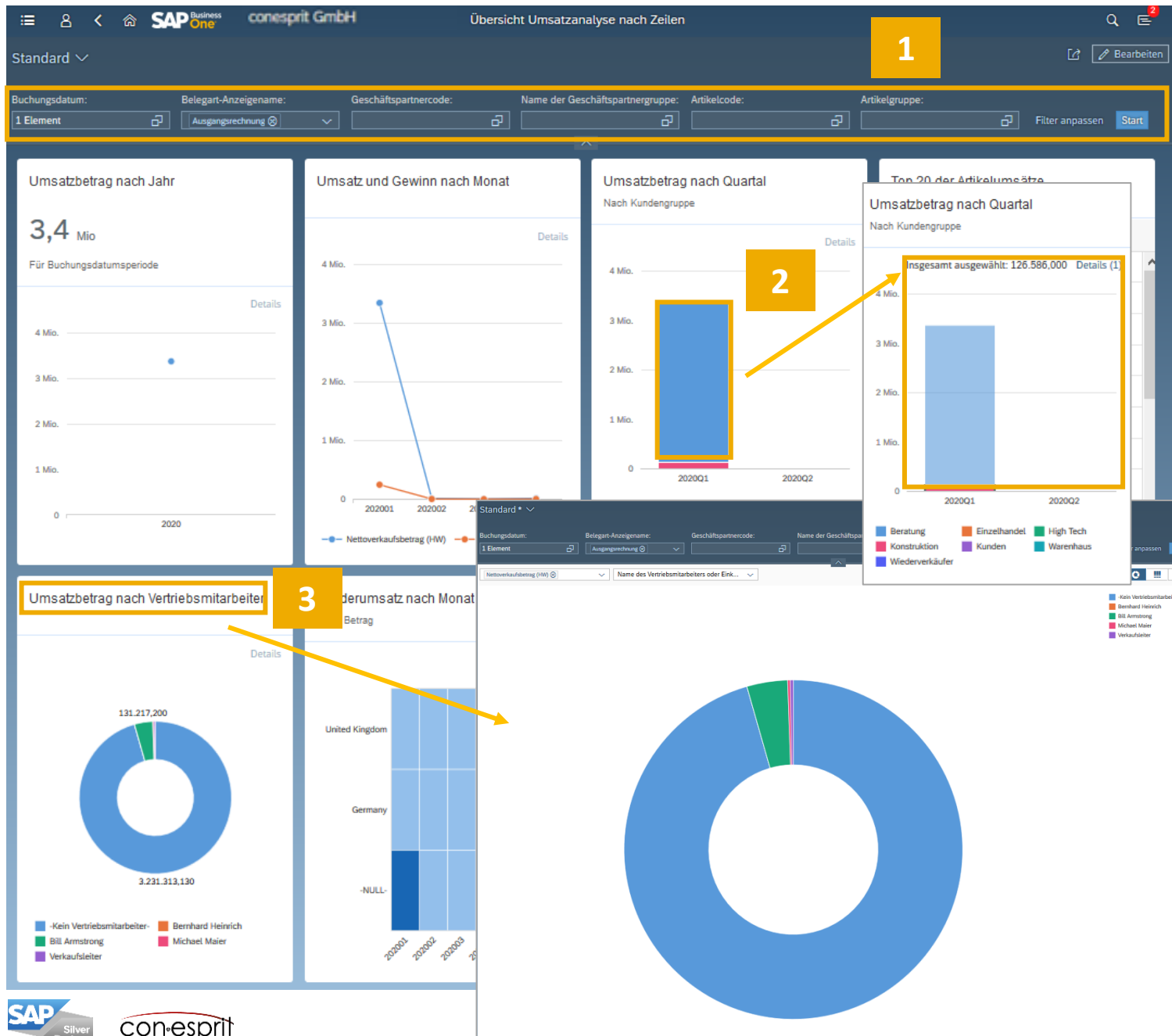
Folgende Standardanalysen sind verfügbar:

1. Umsatzanalyse nach Zeilen – Übersicht
2. Umsatzanalyse nach Zeilen – Diagramm
3. Umsatzanalyse nach Beleg – Übersicht
4. Umsatzanalyse nach Beleg – Diagramm
5. Debitorensalden – Übersicht
6. Debitorensalden – Diagramm
7. Einkaufsanalyse nach Zeilen – Übersicht
8. Einkaufsanalyse nach Zeilen – Diagramm
9. Einkaufsanalyse nach Beleg – Übersicht
10. Einkaufsanalyse nach Beleg – Diagramm
11. Kreditorensalden – Übersicht
12. Kreditorensalden – Diagramm
13. Bestandsstatus – Übersicht
14. Bestandsstatus – Diagramm
15. Finanzanalyse – Übersicht
16. Finanzanalyse – Diagramm
17. Angebotskopf – Übersicht
18. Angebotskopf – Diagramm
19. Angebotsdetails – Übersicht
20. Angebotsdetails – Diagramm
21. Allgemeine Übersicht

Übersichtsanalysen bestehen aus mehreren Kacheln und beinhalten jeweils eine Filtermöglichkeit, die sich auf alle in der Übersicht enthaltenen Kacheln bezieht. Eine Ausnahme stellt die Allgemeine Übersicht dar. Sie hat keine Filterfunktion.

Diagrammanalysen bestehen aus einem Schaubild. Auch bei ihnen gibt es eine Filtermöglichkeit.

# Analyse Übersicht



Alle Übersichtsanalysen im Web Client enthalten eine Filterfunktion (außer der Allgemeinen Übersicht) (1). Alle in der Übersicht zu sehenden Kacheln greifen auf dasselbe Datenmodell (Cube) zu.

Bestehende Filtermöglichkeiten können entfernt, hinzugefügt oder verändert werden. Die Daten aller gezeigten Analysen werden entsprechend des Filters aktualisiert.

Durch einen Klick auf Datensegmente oder Datenpunkte kann man die darunterliegenden Details ansehen (2).

Über einen Klick auf die Überschrift der einzelnen Kacheln wird die Analyse detaillierter dargestellt. Die Einstellungen können für diese Analyse nun angepasst werden (3).

# Kachel zu einer Übersicht hinzufügen

Wenn eine Übersichtsanalyse geöffnet ist, muss die Ansicht in den Bearbeitenmodus gestellt werden (1). Über das Pluszeichen in der Mittel einer möglichen neuen Kachel (2), wird der Analyseeditor geöffnet (3). Es kann nun definiert werden: Titel und Untertitel, die Anzeige der KPI und der Legende, den Schaubildtyp, Kennzahl, Dimension und Farbe. Die möglichen Kennzahlen und Dimensionen sind vielfältig und entsprechen dem Datenmodell der jeweiligen Übersicht.

The screenshot shows the SAP Fiori interface for 'Übersicht Umsatzanalyse nach Beleg' for 'conesprit GmbH'. The main view displays a table of 'Top 10 der Umsätze nach Beleg' and a bar chart titled 'Offener Betrag nach Wareart' showing 3.7 Mio. The 'Karte bearbeiten' editor is open, allowing configuration of the chart's title, subtitle, KPI value, legend, content type, sorting, and dimensions. A yellow box labeled '1' highlights the 'Bearbeiten fertigstellen' button. A yellow box labeled '2' highlights a plus sign in a tile, and a yellow box labeled '3' highlights the 'Karte bearbeiten' editor.

Belegnummer	Nettoverkaufsbet...
979	1.782.000,000
983	1.188.000,000
976	119.400,000
978	118.800,000
981	118.800,000
982	118.800,000
987	83.160,000
986	59.400,000
968	23.265,000
970	21.870,000

**Offener Betrag nach Wareart**  
3,7 Mio

**Karte bearbeiten**

- Titel: Offener Betrag nach Wareart
- Untertitel:
- KPI-Kopf: AN
- KPI-Wert: Nettoverkaufsbetrag (HW)
- KPI-Wertbeschreibung:
- Legende anzeigen: AN
- Inhaltstyp: [Bar chart icon]
- Sortieren nach: X-Achse
- Sortierreihenfolge: Aufsteigend
- Kennzahl Y-Achse: Offener Betrag (HW)
- Dimension X-Achse: Wareart
- Dimension Farbe: Alle

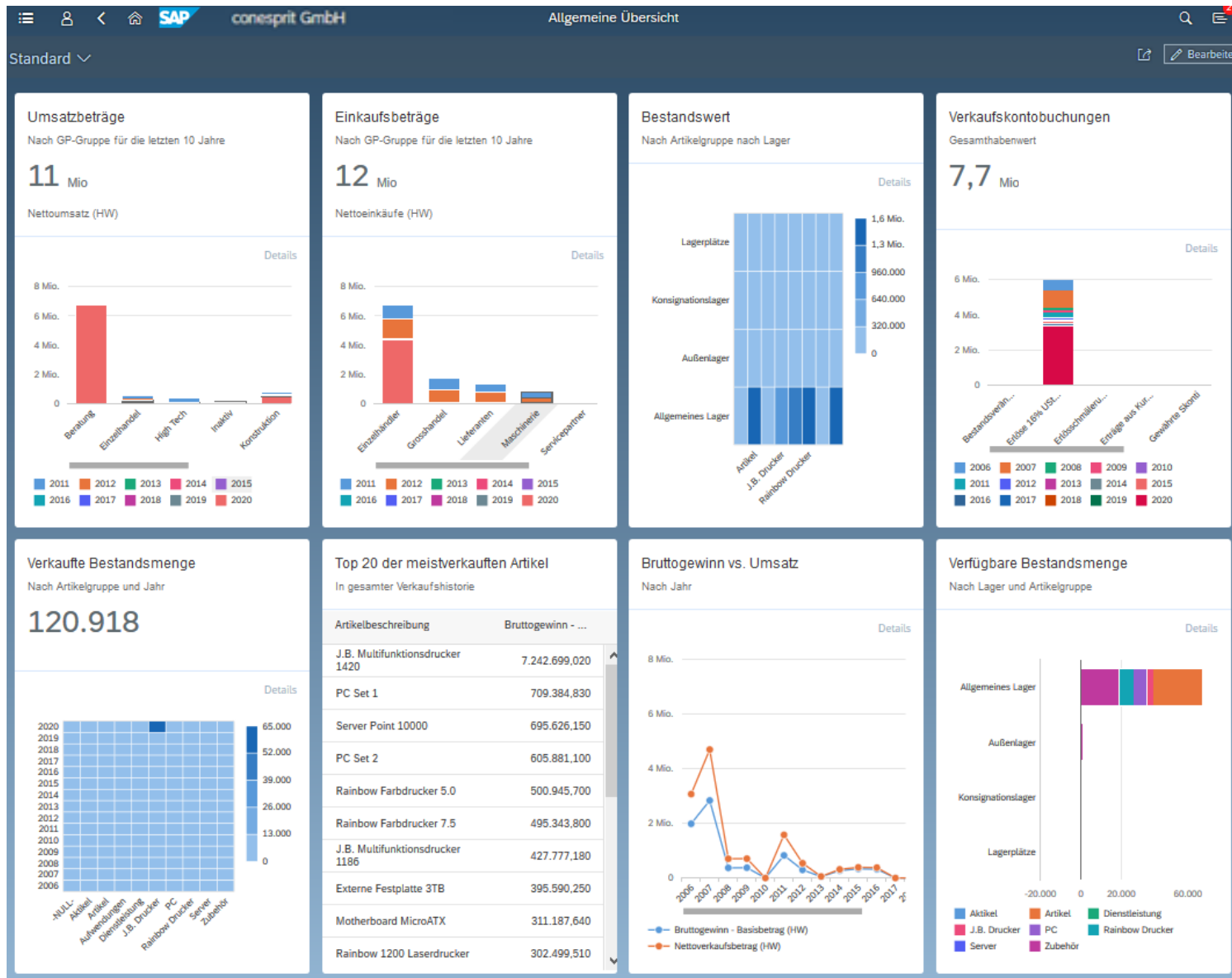
Speichern unter | Sichern | Abbrechen

# Kacheln bearbeiten, kopieren und löschen

Wenn eine Übersichtsanalyse geöffnet ist, muss die Ansicht in den Bearbeitenmodus gestellt werden (1). Über das Minuszeichen am rechten oberen Rand einer Kachel (2), kann eine Kachel gelöscht werden. Über das Stiftsymbol kann der Analyseeditor geöffnet werden (3), eine bestehende Kachel kann nun verändert werden. (Es kann ein anderes Schaubild (Linien-, Säulen-, Balken-, gestapelte Säulen-, Torten- und Ringdiagramme sowie Heat Map) oder eine Tabelle gewählt werden, Kennzeichen und Dimensionen sind veränderbar...). Änderungen müssen gesichert werden. Soll eine bestehende Kachel eins zu eins kopiert werden, wird der Analyseeditor geöffnet und die neue Kachel ohne Änderung, aber mit einem neuen Namen gespeichert (4).

The screenshot displays the SAP Fiori 'Übersicht Umsatzanalyse nach Zeilen' interface. The dashboard contains several tiles: 'Umsatzbetrag nach Jahr' (3,4 Mio), 'Umsatz und Gewinn nach Monat', 'Umsatzbetrag nach Quartal', 'Top 20 der Artikelums', 'Umsatzbetrag nach Vertriebsmitarbeiter', and 'Länderumsatz nach Monat'. A 'Karte bearbeiten' (Edit Card) dialog is open for the 'Umsatzbetrag nach Quartal' tile. The dialog shows the title 'Umsatzbetrag nach Quartal' and subtitle 'Nach Kundengruppe'. The chart displays 'Nettoverkaufsbeitrag (HW)' and 'Bruttogewinn (HW)' for 2020Q1 and 2020Q2. The legend includes categories like Beratung, Einzelhandel, High Tech, and Konstruktion. The 'Speichern unter' button is highlighted with a yellow box and the number 4.

# Allgemeine Übersicht



Die Allgemeine Übersicht hat keine Filterfunktion. Dies liegt daran, dass die Kacheln, die dort sichtbar sind auf verschiedenen Datenmodelle (Cubes) basieren und daher nicht über einen gemeinsamen Filter angesprochen werden können.

Der Filter muss bei Bedarf für jede Kachel einzeln angepasst werden.





## Haftungsausschluss

Die Informationen in dieser Publikation wurden aus Daten erarbeitet, von deren Richtigkeit ausgegangen wurde; wir übernehmen jedoch weder Haftung noch eine Garantie für die Richtigkeit und Vollständigkeit der Informationen.

Obwohl wir diese Publikation mit Sorgfalt erstellt haben, ist nicht auszuschließen, dass sie unvollständig ist oder Fehler enthält. Der Herausgeber, dessen Geschäftsführer, leitende Angestellte oder Mitarbeiter haften deshalb nicht für die Richtigkeit und Vollständigkeit der Informationen. Etwaige Unrichtigkeiten oder Unvollständigkeiten der Informationen begründen keine Haftung, weder für unmittelbare noch für mittelbare Schäden.